

8.2. Гарантийный срок эксплуатации - 18 месяцев с момента ввода оповещателя в эксплуатацию, включая гарантийный срок хранения.

8.3. Безвозмездный ремонт или замена оповещателя в течение гарантийного срока эксплуатации производится изготовителем при условии соблюдения потребителем правил эксплуатации, транспортирования и хранения.

8.4. Предприятие-изготовитель имеет право без предварительного уведомления вносить в конструкцию оповещателя изменения, не влияющие на основные технические параметры и надежность.

9. СВЕДЕНИЯ О РЕКЛАМАЦИЯХ

9.1. При отказе в работе или неисправности оповещателя в период гарантийного срока потребителем должен быть составлен технически обоснованный акт о необходимости ремонта и отправке оповещателя изготовителю с указанием наименования изделия, даты отказа, характера дефекта и возможных причин его возникновения. Оповещатели имеющие механические повреждения корпуса рекламации не подлежат.

220141 Минск ул.Купревича 1-3-241

ООО "Комтид" <http://comtid.com>

10. СВИДЕТЕЛЬСТВО О ПРИЕМКЕ

Оповещатель звуковой ПКИ-МШ (Шмель-24V) соответствует техническим условиям ТУ РБ 37422842.005-99 и признан годным для эксплуатации.

ОТК _____

Дата выпуска _____

ОПОВЕЩАТЕЛЬ ЗВУКОВОЙ ПКИ-МШ (Шмель-24V)

ПАСПОРТ

1. НАЗНАЧЕНИЕ

Оповещатель звуковой ПКИ-МШ (Шмель-24V) предназначен для подачи звукового сигнала в системах пожарной, охранной и охранно-пожарной сигнализации и устанавливается внутри помещений отапливаемого и неотапливаемого типа.

Источник звука - пьезосирена.

Порядок управления - включением напряжения.

Эксплуатационное положение (варианты установки):

- вертикальный накладной (крепится на вертикальной стене);
- потолочный накладной;
- встраиваемый (устанавливается в различные устройства, коробки и т.д.).

2. ОСНОВНЫЕ ТЕХНИЧЕСКИЕ ДАННЫЕ

- 2.1. Максимальный потребляемый ток 35 мА
- 2.2. Диапазон напряжения питания (24±6) В
- 2.3. Уровень звукового давления на расстоянии 1 м по оси оповещателя (85-100) дБ
- 2.4. Чувствительность оповещателя* 98 дБ
(* применяется при расчетах систем СОУЭ)
- 2.5. Частотная характеристика сигнала в полосе (2 - 3) кГц
- 2.6. Диаграмма направленности звука на рис.2 (п.5.3)
- 2.7. Габаритные размеры, мм - не более 60x45x15
- 2.8. Масса, кг - не более 0,02
- 2.9. Условия эксплуатации (-30+55)°С
- 2.10. Степень защиты оболочки оповещателя IP 41 по ГОСТ 14254
- 2.11. Средняя наработка на отказ не менее 60000ч
- 2.12. Средний срок службы - не менее 10 лет
- 2.13. Напряженность поля радиопомех создаваемых оповещателем соответствует СТБ ЕН 55022 и ГОСТ Р 51318.22.

8.2. Гарантийный срок эксплуатации - 18 месяцев с момента ввода оповещателя в эксплуатацию, включая гарантийный срок хранения.

8.3. Безвозмездный ремонт или замена оповещателя в течение гарантийного срока эксплуатации производится изготовителем при условии соблюдения потребителем правил эксплуатации, транспортирования и хранения.

8.4. Предприятие-изготовитель имеет право без предварительного уведомления вносить в конструкцию оповещателя изменения, не влияющие на основные технические параметры и надежность.

9. СВЕДЕНИЯ О РЕКЛАМАЦИЯХ

9.1. При отказе в работе или неисправности оповещателя в период гарантийного срока потребителем должен быть составлен технически обоснованный акт о необходимости ремонта и отправке оповещателя изготовителю с указанием наименования изделия, даты отказа, характера дефекта и возможных причин его возникновения. Оповещатели имеющие механические повреждения корпуса рекламации не подлежат.

220141 Минск ул.Купревича 1-3-241

ООО "Комтид" <http://comtid.com>

10. СВИДЕТЕЛЬСТВО О ПРИЕМКЕ

Оповещатель звуковой ПКИ-МШ (Шмель-24V) соответствует техническим условиям ТУ РБ 37422842.005-99 и признан годным для эксплуатации.

ОТК _____

Дата выпуска _____

ОПОВЕЩАТЕЛЬ ЗВУКОВОЙ ПКИ-МШ (Шмель-24V)

ПАСПОРТ

1. НАЗНАЧЕНИЕ

Оповещатель звуковой ПКИ-МШ (Шмель-24V) предназначен для подачи звукового сигнала в системах пожарной, охранной и охранно-пожарной сигнализации и устанавливается внутри помещений отапливаемого и неотапливаемого типа.

Источник звука - пьезосирена.

Порядок управления - включением напряжения.

Эксплуатационное положение (варианты установки):

- вертикальный накладной (крепится на вертикальной стене);
- потолочный накладной;
- встраиваемый (устанавливается в различные устройства, коробки и т.д.).

2. ОСНОВНЫЕ ТЕХНИЧЕСКИЕ ДАННЫЕ

- 2.1. Максимальный потребляемый ток 35 мА
- 2.2. Диапазон напряжения питания (24±6) В
- 2.3. Уровень звукового давления на расстоянии 1 м по оси оповещателя (85-100) дБ
- 2.4. Чувствительность оповещателя* 98 дБ
(* применяется при расчетах систем СОУЭ)
- 2.5. Частотная характеристика сигнала в полосе (2 - 3) кГц
- 2.6. Диаграмма направленности звука на рис.2 (п.5.3)
- 2.7. Габаритные размеры, мм - не более 60x45x15
- 2.8. Масса, кг - не более 0,02
- 2.9. Условия эксплуатации (-30+55)°С
- 2.10. Степень защиты оболочки оповещателя IP 41 по ГОСТ 14254
- 2.11. Средняя наработка на отказ не менее 60000ч
- 2.12. Средний срок службы - не менее 10 лет
- 2.13. Напряженность поля радиопомех создаваемых оповещателем соответствует СТБ ЕН 55022 и ГОСТ Р 51318.22.

3. КОМПЛЕКТНОСТЬ

Оповещатель звуковой ПКИ-МШ (Шмель-24V) - 1 шт.
Паспорт - 1 шт.(на упаковку)

4. УКАЗАНИЕ МЕР БЕЗОПАСНОСТИ

4.1. Конструкция оповещателя соответствует общим требованиям безопасности согласно ГОСТ 12.2.007.0. По способу защиты от поражения электрическим током оповещатель относится к III классу по ГОСТ 12.2.007.0.

4.2. При проверке, монтаже и эксплуатации оповещателя необходимо выполнять меры безопасности в соответствии с "Правилами технической эксплуатации электроустановок потребителей" и "Правилами техники безопасности при эксплуатации электроустановок потребителей".

5. УКАЗАНИЯ ПО ЭКСПЛУАТАЦИИ И ОБСЛУЖИВАНИЮ

5.1. Перед установкой необходимо проверить внешний вид оповещателя на наличие повреждений и проверить работоспособность следующим образом: подключить источник питания (типа Б5-7) к выводам оповещателя (рис.2), предварительно установив напряжение питания (24 ± 6) В. При этом оповещатель должен выдать звуковой сигнал.

5.2. Для осуществления контроля линии оповещателя, рекомендуется устанавливать оконечное сопротивление в конце шлейфа согласно техническим характеристикам используемого прибора (ППКП).

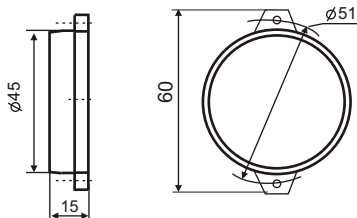


Рис.1. Габаритные и установочные размеры

3. КОМПЛЕКТНОСТЬ

Оповещатель звуковой ПКИ-МШ (Шмель-24V) - 1 шт.
Паспорт - 1 шт.(на упаковку)

4. УКАЗАНИЕ МЕР БЕЗОПАСНОСТИ

4.1. Конструкция оповещателя соответствует общим требованиям безопасности согласно ГОСТ 12.2.007.0. По способу защиты от поражения электрическим током оповещатель относится к III классу по ГОСТ 12.2.007.0.

4.2. При проверке, монтаже и эксплуатации оповещателя необходимо выполнять меры безопасности в соответствии с "Правилами технической эксплуатации электроустановок потребителей" и "Правилами техники безопасности при эксплуатации электроустановок потребителей".

5. УКАЗАНИЯ ПО ЭКСПЛУАТАЦИИ И ОБСЛУЖИВАНИЮ

5.1. Перед установкой необходимо проверить внешний вид оповещателя на наличие повреждений и проверить работоспособность следующим образом: подключить источник питания (типа Б5-7) к выводам оповещателя (рис.2), предварительно установив напряжение питания (24 ± 6) В. При этом оповещатель должен выдать звуковой сигнал.

5.2. Для осуществления контроля линии оповещателя, рекомендуется устанавливать оконечное сопротивление в конце шлейфа согласно техническим характеристикам используемого прибора (ППКП).

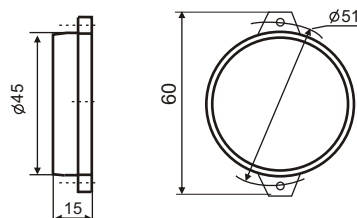


Рис.1. Габаритные и установочные размеры

5.3. На рис.2 показана схема подключения и диаграмма направленности звука оповещателя ПКИ-МШ (Шмель-24V).

Схема подключения

Диаграмма направленности
в свободном пространстве

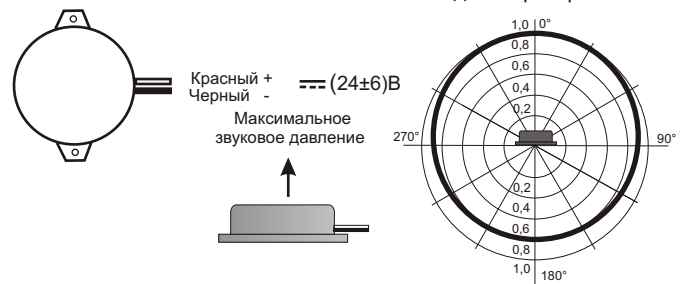


Рис.2 Схема подключения и диаграмма направленности оповещателя ПКИ-МШ (Шмель-24V).

6. ТРАНСПОРТИРОВАНИЕ И ХРАНЕНИЕ

6.1. Транспортирование оповещателей в упаковке предприятия-изготовителя может осуществляться любым видом транспорта в крытых транспортных средствах в соответствии с правилами перевозки грузов, действующими на данном виде транспорта. Условия транспортирования в части воздействия климатических факторов должны соответствовать группе 5 по ГОСТ 15150.

6.2. Условия хранения оповещателя должны соответствовать группе 2 по ГОСТ 15150.

7. РЕКОМЕНДАЦИИ ПО УТИЛИЗАЦИИ

7.1. Оповещатель не представляет опасности для жизни и здоровья людей, а т.ж. для окружающей среды. После окончания срока службы, утилизация его производится без принятия специальных мер защиты окружающей среды.

8. ГАРАНТИИ ИЗГОТОВИТЕЛЯ

8.1. Гарантийный срок хранения оповещателя устанавливается 6 месяцев со дня изготовления оповещателя.

5.3. На рис.2 показана схема подключения и диаграмма направленности звука оповещателя ПКИ-МШ (Шмель-24V).

Схема подключения

Диаграмма направленности
в свободном пространстве



Рис.2 Схема подключения и диаграмма направленности оповещателя ПКИ-МШ (Шмель-24V).

6. ТРАНСПОРТИРОВАНИЕ И ХРАНЕНИЕ

6.1. Транспортирование оповещателей в упаковке предприятия-изготовителя может осуществляться любым видом транспорта в крытых транспортных средствах в соответствии с правилами перевозки грузов, действующими на данном виде транспорта. Условия транспортирования в части воздействия климатических факторов должны соответствовать группе 5 по ГОСТ 15150.

6.2. Условия хранения оповещателя должны соответствовать группе 2 по ГОСТ 15150.

7. РЕКОМЕНДАЦИИ ПО УТИЛИЗАЦИИ

7.1. Оповещатель не представляет опасности для жизни и здоровья людей, а т.ж. для окружающей среды. После окончания срока службы, утилизация его производится без принятия специальных мер защиты окружающей среды.

8. ГАРАНТИИ ИЗГОТОВИТЕЛЯ

8.1. Гарантийный срок хранения оповещателя устанавливается 6 месяцев со дня изготовления оповещателя.